

Centre d'Initiation à la Nature d'Auberive



Dossier pédagogique 2025

- Animations autour de l'école
- Journée au Centre d'initiation à la nature à Auberive
- Classe de découvertes



QUI SOMMES-NOUS?

- Le Centre d'Initiation à la Nature d'Auberive (CIN) est géré depuis 1978 par la Ligue de l'enseignement de Haute-Marne, mouvement d'éducation populaire, en collaboration avec l'Inspection de l'Éducation Nationale et les collectivités locales.
- Pour les scolaires, le CIN organise des animations et séjours.
- Le CIN a développé et gère un espace d'accueil pour le grand public "les chemins de traverse" et propose des hébergements insolites, un éco-camping, des chantiers participatifs, des itinéraires de découverte de la forêt, des randonnées avec des ânes de portage, ...

L'équipe de coordination et de direction



Patricia HORTA,

Professeur des écoles, mise à disposition au secteur « animations et classes découvertes » à la Ligue de l'Enseignement pour la moitié de son service. Elle est en classe sur son autre mi-temps.

Aide à la conception des projets des enseignants, réalise des devis, anime auprès des scolaires.

03 25 03 68 15



Cécile MANNEVY

Diplômée en conduite de projets et développement des territoires.

Projets sur la thématique de la transition écologique.

Gestion de l'éco-camping « Chemins de traverse »

06.03.90.82.77

cin.transitions@ligue52.org



Jean-Yves GOUSTIAUX,

Directeur du CIN, diplômé BEATEP environnement lié au développement local et DEFA.

Gestion du projet et relations avec les partenaires.

06 98 91 71 86

cin.auberive@ligue52.org

Les animatrices nature



Maïté ADAM

Animatrice nature,
Diplômée d'un master en sciences de la vie et de la Terre.

Aide à l'élaboration avec l'enseignant du projet pédagogique, anime auprès des scolaires

03 25 84 71 86

06 29 80 29 19

cin.anim@ligue52.org



Florie DELFOUR

Animatrice nature
Diplômée d'un master Écologie et Gestion de la Biodiversité

Aide à l'élaboration avec l'enseignant du projet pédagogique, anime auprès des scolaires, du grand publics et publics spécialisés

03 25 84 71 86

06 29 80 29 19

cin.anim2@ligue52.org

Autres contacts au siège : Ligue de l'enseignement de Haute-Marne

24 rue des Platanes 52902 CHAUMONT Cedex 9

Site Internet : <https://www.ligue52.org/>

QUE PROPOSONS-NOUS ?

“Des projets sur mesures, élaborés avec soin par une équipe toujours à votre écoute.”



Des cycles d'animations sur la thématique de votre choix

- des sorties natures
- au contenu et à la progression adaptés à votre projet et au niveau de la classe
- à proximité de votre école ou à la découverte de zones naturelles exceptionnelles de la région



Des classes de découvertes de 2 à 5 jours

- en plein cœur du Parc national de forêts
- un maximum de milieux naturels différents
- tous accessibles à pied
- un contenu et une progression adaptés à votre projet et au niveau de la classe



L'accompagnement des projets d'Aires Terrestres Éducatives

- accompagnement à l'écriture du projet,
- appuyer les élèves et leur enseignant dans la réalisation des activités :

(sorties sur le site, tenue du conseil de la Terre, rencontres, etc.)

Faire le lien avec les acteurs du territoire en partenariat avec l'enseignant (conseil municipal, experts, gestionnaires des espaces protégés limitrophes...))

DES CONDITIONS IDÉALES POUR S'ÉMERVEILLER,
STIMULER SA CURIOSITÉ
ET ACQUÉRIR DE NOUVEAUX SAVOIRS



Des cycles d'animations sur la thématique de votre choix

- des sorties natures
- au contenu et à la progression adaptés à votre projet et au niveau de la classe
- à proximité de votre école ou à la découverte de zones naturelles exceptionnelles de la région



Des classes de découvertes de 2 à 5 jours

- en plein cœur du Parc national de forêts
- un maximum de milieux naturels différents
- tous accessibles à pied
- un contenu et une progression adaptés à votre projet et au niveau de la classe



L'accompagnement des projets d'Aires Terrestres Éducatives

- accompagnement à l'écriture du projet,
- appuyer les élèves et leur enseignant dans la réalisation des activités :

(sorties sur le site, tenue du conseil de la Terre, rencontres, etc.)

Faire le lien avec les acteurs du territoire en partenariat avec l'enseignant (conseil municipal, experts, gestionnaires des espaces protégés limitrophes...))



J'AI UN PROJET / UNE ENVIE, QUI CONTACTER ?

J'en suis au début du projet et je souhaite :

- en savoir plus sur les actions que nous pouvons faire ensemble.
- un devis et connaître les aides financières auxquelles l'école peut avoir droit.

Contactez **Patricia Horta**



par mail cdd@ligue52.org



par téléphone 03 25 03 68 15
(les jeudis et vendredis).

Je souhaite :

- construire mon projet pédagogique.
- connaître le matériel dont mes élèves auront besoin
- programmer les dates d'animations et les lieux de sorties

Contactez **Maïté Adam**



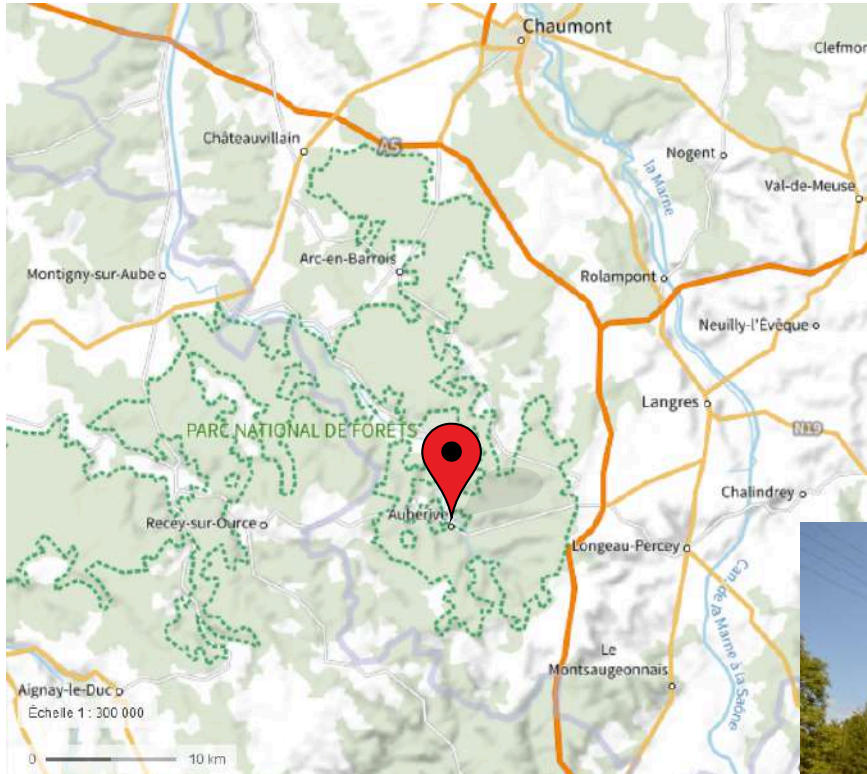
par mail cin.anim@ligue52.org



par téléphone 06 29 80 29 19

OÙ SOMMES-NOUS?

Le Centre d'Initiation à la Nature est situé dans la commune d'Auberive, dans le sud de la Haute-Marne, au cœur du Parc national des forêts, au sein d'un espace naturel préservé.

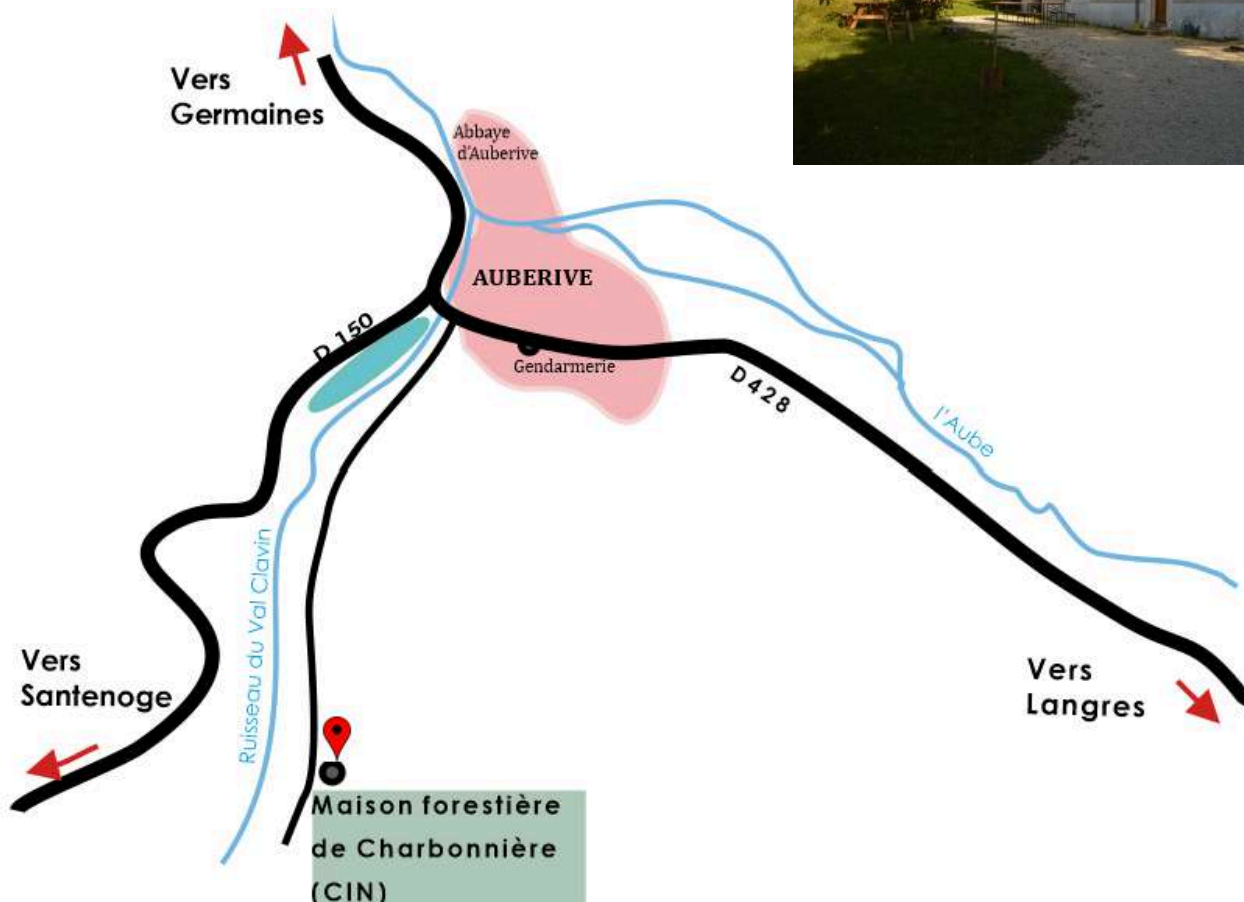


Association loi 1901

Non assujettie à la TVA
N° SIRET : 780 464 749 00032
Code APE : 9499 Z

Agrément Jeunesse et Éducation

Populaire : JEP 52 04 5



LES THÉMATIQUES



La forêt et la haie



L'eau et le milieu aquatique



Les paysages et les milieux naturels



Le jardin - un espace de nature à l'école



Les petites bêtes



Habiter le monde, changement climatique, transition écologique, énergie, écogestes, préhistoire



Sport et nature



Art et nature ... laisser parler sa sensibilité

La forêt et la haie



OBJECTIFS PÉDAGOGIQUES

- Permettre la découverte du milieu forestier
- Appréhender l'écosystème forestier, notamment les interdépendances flore/faune/activités humaines
- Étudier les cycles biologiques de la faune et de la flore forestière
- Comprendre les adaptations des êtres vivants au rythme des saisons et aux différents milieux
- Situer l'impact de l'Homme sur l'environnement



	Cycle 1 (PS)	Cycle 1 (MS-GS)	Cycle 2 (CP->CE2)	Cycle 3 (CM1-CM2)	Collège	Lycée
Approche sensible de la forêt						
Le sol, ses locataires et le cycle de la matière en forêt						
Comment se nourrissent les arbres?						
Le cycle de vie des végétaux : se reproduire et conquérir de nouveaux territoires						
Les habitants de la forêt - Traces et indices de la faune forestière (pistage en forêt)						
Les trésors cachés de la forêt - Exploration botanique et mycologique						
La forêt et l'homme						
la forêt à travers les saisons : initiation à la phénologie						

- **Approche sensible de la forêt** (1/2 journée à 1 journée)

Objectif : Appréhender la forêt grâce aux 5 sens

Exemples d'activités proposées : cartographie sonore, dessin naturaliste, petit bricolage nature, la forêt du bout des doigts, cocktail d'odeurs forestières, plantes sauvages toxiques et comestibles, découverte des trésors de la forêt (type chasse au trésor).

- **Le sol, ses locataires et le cycle de la matière en forêt** (1/2 journée à 1 journée)

Objectifs :

Explorer les différents éléments qui composent le sol et les processus de formation.

Découvrir l'extraordinaire diversité de la vie du sol : insectes, araignées, mollusques, vers, mille-pattes, batraciens, etc. Classifier, établir une clef de détermination

Apprendre à connaître leurs comportements, leurs modes de vie, leurs adaptations au milieu

Comprendre le rôle fondamental de la petite faune dans les équilibres naturels et les cycles de vie, les chaînes alimentaires

Travailler sur les peurs, les représentations et les comportements

Exemples d'activités proposées :

Relevés d'indices de présences, captures, tri, classement, comparaisons. Observation à la loupe, dessin d'observation, créations artistiques éphémères.

Identification des êtres vivants à l'aide d'une clé de détermination.

• **Comment se nourrissent les arbres** (1/2 journée à 1 journée)

Objectifs :

- Appréhender le cycle de l'énergie et le cycle de la matière.
- Étude de la course à la lumière et la notion de niche écologique.
- Identification des principales essences forestières et leur occupation de l'espace.
- Découverte de la flore printanière.

Exemples d'activités proposées:

- Découverte du phénomène le plus important de notre planète, celui qui est à l'origine de toute vie, la photosynthèse, son impact sur la structuration de la forêt dans l'espace et dans le temps et sur tous les êtres vivants qui la peuplent.
- (Jeux sur la photosynthèse, identification de la flore des différentes strates forestières, observation de la course à la lumière des végétaux.) Étude de la flore vernale.

• **Le cycle de vie des végétaux: se reproduire et conquérir de nouveaux territoires** (1 journée)

Objectif:

- Découvrir le cycle de vie des végétaux, leurs méthodes de reproduction et techniques de dissémination.

Exemples d'activités proposées:

- Identification des différents stades de développement de l'arbre : de la graine à l'arbre mort.
- Observation des différentes parties de la fleur, comparaison de différentes fleurs d'arbres et arbustes.
- Étude de la fécondation chez les végétaux et du rôle des insectes pollinisateurs. Recherche, observation et tri des fruits des bois. Comprendre les différentes stratégies de dissémination des graines : comment les végétaux conquièrent de nouveaux territoires.
- Appréhender la multiplication végétative (reproduction non sexuée chez les végétaux) grâce à l'observation sur le terrain (stolon, tubercule, rhizome, bulbe, etc.).

• **Les habitants de la forêt - Trace et indice de la faune forestière (pistage en forêt)** (1/2 journée à 1 journée)

Objectifs :

- S'initier à la lecture des indices de présence laissés par les animaux.
- Développer son sens de l'observation, apprendre à se questionner. Mener l'enquête.
- Étudier les modes de déplacement et les comportements des animaux.
- Comprendre les notions de chaînes alimentaires, d'interdépendance et d'adaptation.

Exemples d'activités proposées:

- Recherche, observation et analyse des différentes traces et indices trouvés (coulées, reste de repas, empreintes, excréments, habitats).
- Approche par milieux (village, haie, prairie, forêt, rivière, étang, etc.).
- Approche par fonctions (déplacement, alimentation, reproduction, repos, habitat, etc.).
- Approche par espèces (chevreuil, renard, pic, blaireau, etc.).
- Possibilité d'intégrer l'utilisation de pièges photo.

• **Les trésors cachés de la forêt - Exploration botanique et mycologique** (1/2 journée à 1 journée)

Objectifs :

- Découvrir la diversité des plantes et des champignons forestiers.
- Apprendre à observer et à identifier les espèces grâce à leurs caractéristiques uniques.
- Comprendre les rôles écologiques des plantes et champignons dans l'écosystème forestier.
- Sensibiliser à la préservation de la biodiversité

Exemples d'activités proposées:

- Promenade nature en forêt. Observation des feuilles, fleurs, écorces et des champignons et identification des espèces. Explication des symbioses et relations entre plantes, champignons et autres organismes. Initiation à la botanique et à la mycologie. Possibilité de réaliser un herbier, un journal de terrain ou un carnet croquis.

• **La forêt et l'homme** (1/2 journée)

Objectif:

Explorer les méthodes de gestion forestière, la protection de la biodiversité (arbres biologiques, indice de biodiversité potentiel) ainsi que les divers usages de la forêt et du bois. Sensibiliser aux enjeux de la gestion durable des forêts.

Exemples d'activités proposées:

Utilisation d'outils pour aborder la gestion forestière et les différentes fonctions des arbres en forêt. Évaluation de la biodiversité potentielle d'une forêt (par exemple, à travers l'étude des dendro-microhabitats). Activités ludiques et discussions sur les usages contemporains et historiques du bois et de nos forêts.

• **La forêt à travers les saisons : initiation à la phénologie** (1/2 journée à plusieurs journées)

Objectif:

Sensibiliser les élèves aux phénomènes naturels qui rythment la vie des forêts.

Pour les plus grands : Initier un protocole de sciences participatives sur les saisons (accompagnement de la classe pour la mise en place du protocole)

Exemples d'activités proposées:

Les actualités de la nature, activités pratiques en extérieur pour observer les changements saisonniers : développement des feuilles, floraison, fructification et chute des feuilles.

Pour le projet de sciences participative: présentation du protocole de l'observatoire des saisons, accompagnement sur sa mise en place. Observation et identification des différentes espèces végétales et animales présentes dans la forêt selon les saisons.

Discussion et analyse des données collectées en classe pour comprendre l'impact des saisons sur l'écosystème forestier.



L'eau et le milieu aquatique



OBJECTIFS PÉDAGOGIQUES

- Étudier les différentes composantes des milieux aquatiques et humides (lacs, rivières, mares, marais, prairies) et les interactions entre les organismes qui y vivent.
- Comprendre l'importance de ces milieux dans le cycle de l'eau
- Découvrir les différents usages de l'eau (domestiques, agricoles, industriels) et comprendre les défis liés à la gestion de l'eau à l'échelle locale et mondiale.
- Sensibiliser aux impacts de l'homme sur ces milieux fragiles (aménagements, pollution, restauration)

	Cycle 1 (PS)	Cycle 1 (MS-GS)	Cycle 2 (CP->CE2)	Cycle 3 (CM1-CM2)	Collège	Lycée
Le cycle de l'eau, lien paysage, roche et végétation						
flore et caractéristiques physicochimiques de la rivière						
Les petites bêtes de l'eau						
Milieux humides / marais / mare / lac						
Les oiseaux du lac						
L'eau et l'homme						

- **Le cycle de l'eau, lien paysage, roche et végétation** (1 journée - de mars à début novembre).

Objectifs:

Comprendre le rôle de l'eau dans le modelage du paysage.

Appréhender le cycle de l'eau sur la planète (évapotranspiration, précipitation, infiltration, ruissellement, nappe phréatique, etc.).

Mettre en évidence les liens entre les roches du sous-sol, le sol, le relief, la circulation et la répartition de l'eau dans ces strates et dans l'espace.

Comprendre les besoins et la répartition des plantes en fonction de la présence ou de l'absence de l'eau.

Apprendre à lire une carte IGN, savoir se repérer dans le temps et dans l'espace.

Exemples d'activités proposées:

Étude du territoire le long d'un transect, observation et détermination des roches, des milieux et de la végétation associée.

Étude de l'impact de la perméabilité des roches sur les habitats.

Observation des adaptations des plantes aux milieux secs et humides.

• **Flore et caractéristiques physicochimiques de la rivière** (1/2 journée)

Objectifs :

Élaborer et mettre en œuvre un protocole pour réaliser différentes mesures physicochimiques. Utiliser des outils de mesure et manipuler les données.
Comprendre la notion de niche écologique, ainsi que la diversité et les adaptations de la flore aquatique.

Exemples d'activités proposées:

Mise en place de protocole et prise de mesure des caractéristiques physicochimiques de la rivière. Observation du lit de la rivière, des micro-milieus liés à sa morphologie et de la végétation environnante. On étudiera également les aménagements tels que les retenues, biefs, moulins, etc.

• **La rivière: les petites bêtes de l'eau** (1/2 journée à 1 journée)

Objectifs :

Apprendre à utiliser des outils de capture dans le respect des êtres vivants.
Reconnaître différentes espèces d'insectes aquatiques (larves de libellule, d'éphémère, gerris, etc.), des mollusques, des crustacés, et à les classer selon leurs caractéristiques.
Comprendre que chaque espèce joue un rôle dans son écosystème et que les organismes vivants sont interdépendants.

Exemples d'activités proposées:

Exploration des berges et du lit de la rivière pour identifier les différents habitats.
Utilisation de filets pour capturer la faune aquatique.
Observation minutieuse des spécimens capturés à l'aide de loupes.
Dessin et classification des espèces observées selon les clefs de détermination fournies.
Discussions sur les adaptations spécifiques de chaque espèce et leur rôle dans l'écosystème de la rivière.
Introduction à l'indice biotique et réalisation de mesures pour évaluer la qualité de l'eau.

• **Milieus humides / marais / mare / lac** (1/2 journée à 1 journée)

Objectifs:

Utilisation d'outils de détermination pour identifier la faune et la flore et comprendre les interactions entre les êtres vivants (plantes, animaux, micro-organismes) et leur environnement.
Sensibiliser à l'importance des milieux humides pour la régulation de l'eau.
Comprendre l'origine et la répartition des milieux humides dans le paysage et leur lien avec le cycle de l'eau.

Exemples d'activités proposées:

Exploration et caractérisation de la faune et de la flore, pour mieux comprendre l'écosystème étudié.
Observation des zonages (réalisation d'une cartographie des micro-milieus, de transects de végétation).

• **Les oiseaux du lac** (1/2 journée)

Objectifs:

Observer et identifier les différentes espèces inféodées au lac.
Identifier et comprendre le rôle des plantes dans les milieux humides (filtration de l'eau, abri pour les animaux, source de nourriture).
Étude des caractéristiques communes des oiseaux, différences, adaptation, modes de nutrition et de déplacement. cycle de vie (reproduction- parade / nidification / adaptation aux saisons – migration).

Exemples d'activités proposées:

Observation à la lunette ornithologique et jumelles, dessin d'observation, jeux sur la morphologie des oiseaux.

• **L'eau et l'homme** (1/2 journée)

Objectif:

Inventorier les multiples usages de l'eau et mettre en évidence notre responsabilité vis à vis de la préservation de sa qualité.

Exemples d'activités proposées:

Inventaire dans le village de la présence d'eau domestique (puits, sources, rivières, réservoirs, lavoir, systèmes d'épuration, etc.) en lien avec l'usage de ces infrastructures.
Échange sur les moyens de réduire notre consommation d'eau potable.
Identifier les éléments impactant la qualité de l'eau à travers une étude du paysage.
Expérience sur le traitement des eaux usées.

Les paysages et les milieux naturels



OBJECTIFS PÉDAGOGIQUES

- Développer l'observation et l'analyse critique
- Comprendre les dynamiques spatiales et temporelles
- Appréhender l'impact des processus naturels et des activités humaines (urbanisation, agriculture, loisirs, etc.) sur les paysages au fil du temps
- Sensibiliser à la diversité et à la richesse des milieux et des environnements
- Permettre aux élèves d'exprimer leur perception et leur appréciation des paysages à travers divers modes de communication (dessin, écriture, mime, jeux)

	Cycle 1 (PS)	Cycle 1 (MS-GS)	Cycle 2 (CP->CE2)	Cycle 3 (CM1-CM2)	Collège	Lycée
S'approprier le paysage						
Relief et géomorphologie						
Des paysages et des hommes						

• **S'approprier le paysage** (1/2 journée à 1 journée)

Objectifs:

- S'initier à la lecture de paysage
- Découvrir les multiples facettes d'un paysage
- Vivre, ressentir et exprimer le paysage à travers le dessin et l'écriture, ou d'autres formes

Exemples d'activités proposées:

- A travers une série d'exercices d'écoute, d'observation et de dessins, nous découvrirons les différentes composantes du paysage et leur interactions.
- Relevés des usages et des impacts de l'homme sur l'organisation du paysage dans l'espace et dans le temps.
- Étude par transect et exploration sur le terrain : découvrir les milieux qui forment le paysage, tels que la forêt, le marais, la pelouse sèche, les haies et les cultures. Identifier les espèces indicatrices. Comparer.

• **Relief et géomorphologie** (1/2 journée à 1 journée)

Objectif:

S'initier à la géologie. Interpréter des formes du relief, les modes d'érosion, les relations entre le relief, la roche et l'hydrologie

Exemples d'activités proposées:

- A travers une balade nous explorerons les différents types de roches sédimentaires qui composent nos paysages, pour apprendre à les identifier et expliquer leur histoire et les processus de formation. Cette sortie sera l'occasion de se familiariser avec la lecture de cartes géologiques et topographiques et apprendre à se repérer sur celles-ci.

• **Des paysages et des hommes** (1/2 journée à 1 journée)

Objectif :

Étudier l'organisation de l'espace, en tenant compte des cultures, des prairies, des espaces collectifs et privés, ainsi que des logiques agricoles, de communication, de défense et l'évolution des paysages (techniques agricoles, bâtiments, réseaux, démographie).

Exemples d'activités proposées:


- Lecture de paysage. Enquête sur l'évolution des paysages : étude de cartes anciennes et contemporaines, ainsi que de photos aériennes et de cartes postales anciennes ... Toponymie, histoires, dessin de paysage

Le jardin / un espace de nature à l'école



OBJECTIFS PÉDAGOGIQUES

- Sensibiliser à l'environnement et au respect du vivant
- Vivre dehors et enforcer le lien avec le vivant
- Favoriser l'apprentissage par l'expérience,
- Développer les connaissances scientifiques (cycles de vie des plantes, interactions entre les êtres vivants, le processus de photosynthèse et de croissance des végétaux, ...)
- Promouvoir une alimentation saine et équilibrée
- Encourager le travail en équipe et la coopération entre élèves.
- Renforcer l'autonomie et la responsabilité



	Cycle 1 (PS)	Cycle 1 (MS-GS)	Cycle 2 (CP->CE2)	Cycle 3 (CM1-CM2)	Collège	Lycée
Le sol et le cycle de la matière au jardin, le compostage et la fertilisation						
L'eau au jardin						
Un refuge pour mon école - La biodiversité au jardin : favoriser l'intervention des auxiliaires						
Les oiseaux au jardin (rôle, nourrissage, nidification)						
De la graine à la plante adulte (cycle de vie des plantes)						
De la fleur au fruit						
Exploration sensorielle du jardin						
Enquête au jardin						

• Le sol et le cycle de la matière au jardin, le compostage et la fertilisation (1/2 journée à 1 journée)

Objectifs :

- Explorer les différents éléments qui composent le sol et les processus de formation.
- Découvrir l'extraordinaire diversité de la vie du sol : insectes, araignées, mollusques, vers, mille-pattes, batraciens, etc. ; Classer, établir une clef de détermination.
- Apprendre à connaître leurs comportements, leurs modes de vie, leurs adaptations au milieu.
- Comprendre le rôle fondamental de la petite faune dans les équilibres naturels et les cycles de vie, les chaînes alimentaires.
- Travailler sur les peurs, les représentations et les comportements.
- Découvrir l'importance du compostage dans la gestion des déchets quotidiens, en s'inspirant des cycles naturels.

Exemples d'activités proposées:

- Relevés d'indices de présences, captures, tri, classement, comparaisons. Observation à la loupe, dessin d'observation, créations artistiques éphémères.
- Identification des êtres vivants à l'aide d'une clé de détermination.
- Comprendre le compostage : son utilité, comment l'implémenter à l'école, ce qu'il faut y mettre et son entretien.

• **L'eau au jardin** (1/2 journée à 1 journée)

Objectif:

Découvrir les principes d'économie d'eau au jardin, tout en sensibilisant et responsabilisant les enfants à la préservation de cette ressource vitale.

Exemples d'activités proposées:

Compréhension du cycle de l'eau et de son cheminement jusqu'au robinet.

Discussion sur l'érosion, la sécheresse et le stockage.

Méthodes pour préserver l'eau au jardin : techniques de paillage, choix de plantes à faible besoin en eau, installation d'un récupérateur d'eau.

Mise en place d'un pluviomètre pour le suivi météorologique.

Analyse de la pollution de l'eau au jardin : impact des engrais et des pesticides.

• **Un refuge pour mon école - La biodiversité au jardin : favoriser l'intervention des auxiliaires** (1/2 journée à 1 journée)

Objectifs:

Mieux comprendre les besoins spécifiques des petites bêtes. Appréhender la notion de chaîne alimentaire.

Passer à l'action pour préserver la biodiversité (aménagement d'une haie, un tas de bois, un nichoir, une mare, un refuge à insecte, etc.)

Exemples d'activités proposées:

Captures des petites bêtes déjà présentes au jardin, observation à la loupe, dessin d'observation, étude de leur milieu de vie.

Caractériser les besoins de la faune du sol et des insectes pollinisateurs en terme d'habitat et de ressources en nourriture.

Découvrez comment favoriser la biodiversité au jardin et favoriser la présence de nombreux animaux qui aident le jardinier. Construire un refuge adapté pour les petites bêtes de l'école.

• **Les oiseaux au jardin (rôle, nourrissage, nidification)** (1/2 journée à 1 Journée)

Objectifs: Vivre une expérience enrichissante de découverte des oiseaux au jardin à travers l'observation pratique, la détermination des espèces, l'expression artistique et la sensibilisation à la biodiversité. Passer à l'action pour préserver la biodiversité.

Exemples d'activités proposées:

Observation grâce à des mangeoires placées dans la cour (avec possibilité d'observation depuis l'intérieur de la classe).

Introduction sur les oiseaux de nos régions (caractéristiques, habitudes, importance dans l'écosystème)

Observation avec les jumelles et identification des oiseaux (caractéristiques distinctives, guide d'identification, reconnaissance par le chant).

Journal d'observation (décrire et écrire ses observations, les comportements des oiseaux, dessiner les oiseaux observés).

Discussion sur la biodiversité et la place des oiseaux dans les chaînes alimentaire du jardin/verger.

Aider les oiseaux à passer l'hiver (construction de mangeoire, abreuvoirs) et à se reproduire

(construction/installation de nichoirs); études des caractéristiques à prendre en compte: taille de l'ouverture et les dimension globale en fonction des espèces ciblées. Installation des nichoirs, choix de l'emplacement, protection contre les prédateurs.

Accompagnement au programme de sciences participatives: oiseaux des jardins

• **De la graine à la plante adulte (cycle de vie des plantes)** (1/2 journée)

Objectif:

Comprendre le cycle de vie des plantes, identifier les différentes parties de la plante, explorer le rôle de la graine et les étapes de semis, ainsi que la multiplication végétative.

Exemples d'activités proposées:

Discussion sur leurs représentations initiales concernant les différentes parties de la plante, son cycle de vie et ses besoins.

Mise en place d'expérience pour évaluer les besoins des végétaux (de quoi une graine a besoin pour germer et pour continuer de grandir), réalisation d'un tableau de suivi des observations.

Observation de graines. Nommer les étapes du cycle de vie d'une plante (germination, croissance, floraison, pollinisation, formation de graines et dispersion) et les différentes parties de la plante (tige, racine, feuilles, fleurs, etc.)

• **De la fleur au fruit (à la découverte de la pollinisation et de la dissémination)**. (1/2 journée)

Objectifs:

Explorer la diversité des insectes pollinisateurs et comprendre leur rôle dans la reproduction des plantes. Aborder de manière pratique et créative le processus de pollinisation, tout en sensibilisant à l'importance des pollinisateurs dans notre écosystème.

Exemples d'activités proposées:

Observation de fleurs, identification des différentes parties (sépalés, pétales, étamines, pistils)
Réalisation de dessins d'observations, activités autour de la pollinisation. Discussion sur les différents agents pollinisateurs (le vent, les abeilles, les papillons, etc.) Capture et observation d'insectes pollinisateurs. Étude du devenir de la fleur, observation de fruits et de graines et de leurs stratégies de dissémination.

• **Exploration sensorielle du jardin** (1/2 journée)

Objectifs: Encourager les enfants à éveiller tous leurs sens, tout en créant des liens émotionnels avec la nature et en stimulant leur créativité.

Exemples d'activités proposées:

Carte sonore, le jardin du bout des doigts, cocktail d'odeur, chasse au trésor, dessin d'observation, land art, etc.

• **Enquête au jardin** (1/2 journée à 1 journée)

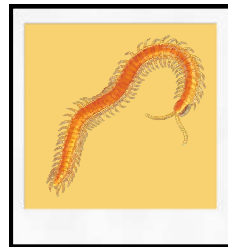
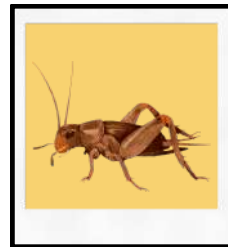
Objectifs:

Recenser les différents éléments naturels (physiques et biologiques) du jardin.
Réaliser un inventaire en favorisant l'observation.

Exemples d'activités proposées:

- ~Végétation: relevés des principales espèces présentes, répartition, adventices, plantes compagnes, diversité des micro milieux (haie, mare, murets, friches, pierriers, ...),
- ~Animaux: inventaire des animaux présents, analyse de leur répartition et de leur cycle de vie, évaluation de leur diversité, de leur nombre et de leur rôle (auxiliaires, parasites, etc.).
- ~Climat : relevé d'ensoleillement, température, pluviométrie, vent, zone de microclimats, etc. Mise en place d'un journal météo
- ~Eau: pluviométrie, rétention dans le sol, usages de l'eau, etc.
- ~Homme: mode d'intervention, influence sur le milieu

Les petites bêtes



OBJECTIFS PÉDAGOGIQUES

- Développer l'observation scientifique et l'esprit d'investigation
- Apprendre aux élèves à observer leur environnement de manière détaillée et à poser des hypothèses sur les comportements et les caractéristiques des petites bêtes.
- Sensibiliser les élèves à la diversité des espèces vivantes et à leurs rôles dans les écosystèmes.
- Introduire les notions de classification et de biologie animale
- Enseigner les notions de métamorphose et de reproduction à travers l'observation des cycles de vie des petites bêtes.
- Développement de l'empathie et du respect envers les petites bêtes parfois mal aimées.

	Cycle 1 (PS)	Cycle 1 (MS-GS)	Cycle 2 (CP->CE2)	Cycle 3 (CM1-CM2)	Collège	Lycée
Les petites bêtes du sol - lien cycle de la matière						
Les petites bêtes de la prairie - lien chaîne alimentaire / pollinisation						
Les petites bêtes de l'eau - lien adaptation morphologique et milieu de vie - chaîne alimentaire						

• Les petites bêtes de la prairie (1/2 journée)

Objectif:

Découvrir la diversité des insectes pollinisateurs et leur rôle dans la reproduction des plantes.

Exemples d'activités proposées:

Observation de fleurs diverses, découverte de la reproduction des plantes. et illustration du rôle vital des insectes pollinisateurs dans ce processus.

Capture, observation et dessin d'insectes de la prairie (abeilles, bourdons, papillons, diptères, et autres coléoptères). Utilisation de clefs de détermination.

• Les petites bêtes du sol (1/2 journée)

Objectifs : Découvrir l'extraordinaire diversité de la vie du sol : insectes, araignées, mollusques, vers, mille-pattes, batraciens, etc. ; Classer, établir une clef de détermination.

Apprendre à connaître leurs comportements, leurs modes de vie, leurs adaptations au milieu.

Comprendre le rôle fondamental de la petite faune dans les équilibres naturels et les cycles de vie, les chaînes alimentaires.

Travailler sur les peurs, les représentations et les comportements.

Exemples d'activités proposées:

Relevés d'indices de présences, captures, tri, classement, comparaisons. Observation à la loupe, dessin d'observation, créations artistiques éphémères. Possibilité de réaliser des expériences en classe.

Identification des êtres vivants à l'aide d'une clé de détermination.

• Les petites bêtes de l'eau (1/2 journée à 1 journée)

Objectifs : Apprendre à utiliser des outils de capture et respecter les êtres vivants.

Reconnaître différentes espèces d'insectes aquatiques (larves de libellule, d'éphémère, gerris, etc.), des mollusques, des crustacés, etc. , et à les classer selon leurs caractéristiques.

Comprendre que chaque espèce joue un rôle dans son écosystème et que les organismes vivants sont interdépendants.

Exemples d'activités proposées :

Exploration des berges et du lit de la rivière pour identifier les différents types de micro-habitats.

Utilisation de filets pour capturer la faune aquatique.

Observation minutieuse des spécimens capturés à l'aide de loupes.

Dessin et classification des espèces observées avec les clefs de détermination fournies.

Discussions sur les adaptations spécifiques de chaque espèce et leur rôle dans l'écosystème de la rivière

Introduction à l'indice biotique et réalisation de mesures pour évaluer la qualité de l'eau.

Habiter le monde, changement climatique, transition écologique, énergie, écogestes



OBJECTIFS PÉDAGOGIQUES

- Se questionner et imaginer comment habiter le monde sans détruire l'habitat des autres communautés vivantes.
- Amener les élèves à comprendre ce qu'est le changement climatique, ses causes et ses conséquences.
- Former des citoyens conscients de l'impact de leurs actions quotidiennes sur l'environnement.
- Favoriser l'esprit critique
- Inciter les élèves à adopter une attitude proactive

	Cycle 1 (PS)	Cycle 1 (MS-GS)	Cycle 2 (CP->CE2)	Cycle 3 (CM1-CM2)	Collège	Lycée
Gestion des déchets et écogestes						
Habiter le monde - les ressources et les techniques de construction						
Construction de cabane						
Le néolithique à Villemoron						

• Gestion des déchets et écogestes (règle des 5R) (1/2 journée à 1 journée)

Objectif: Prendre conscience de la quantité des déchets produits. Savoir déterminer la nature d'un déchet, la ressource utilisée pour le produire, différencier fonction et usage

Déroulement:

~ Qu'y a-t-il dans ma poubelle ? A partir d'une poubelle et de son contenu, réalisation d'un premier tri non dirigé, puis d'un questionnaire collectif débouchant sur un second tri avec les explications de l'animateur. Où vont les déchets non recyclables ? Notions de recyclage, de revalorisation, de compostage.

~ Quelles sont les filières ? A l'aide d'échantillons, recherche des différents matériaux, des matières premières, des matériaux recyclés. Jeu sur plateau. Notions de filières.

~ Je fais mes courses ! Achat d'un pique-nique fictif à partir d'un mini magasin organisé dans la classe. Calcul du coût de revient. Discussion en groupe sur les choix de produits (origine, emballages, ...). Questionnement. Notion de responsabilité individuelle par rapport à la consommation alimentaire ou autre.

~ L'autre vie des déchets ! Réemploi, réutilisation en art, dans la vie quotidienne ...

~ Une vie sans déchets, est-ce possible?



- **Habiter le monde** (1 journée)

Objectifs:

Faire le lien entre les ressources du milieu, la construction et l'organisation fonctionnelle du bâti
Repérer quelques éléments architecturaux et les situer dans les grandes périodes de l'histoire

Déroulement:

- ~ Appréhender le paysage en l'observant et en l'explorant (milieux, saisonnalité, temps long, temps court, ...)
- ~ Repérer les milieux qui le composent et les ressources qu'il offre
- ~ Mettre en oeuvre quelques techniques de construction traditionnelles avec matériaux et outils (murs en pierres sèches, tuiles en argiles, briques de terre, assemblages, paille, etc.)
- ~ Rechercher et repérer des éléments architecturaux du patrimoine local (religieux, vernaculaire, industriel, ...) et comprendre l'organisation fonctionnelle du village (actuelle et passée)
- ~ Découvrir des matériaux réhabilités dans le cadre des constructions actuelles
- ~ Repérer les évolutions récentes du village: les avantages acquis, les inconvénients induits.
- ~ Comparer avec des habitats d'animaux.
- ~ Travailler avec des supports variés: cartes, plans, photos aériennes, photos, dessins, cartes postales, ... Utiliser le croquis pour relever les éléments sur le terrain.

- **Construction de cabane en forêt** (1 journée)

Objectif: Cette activité de construction de cabanes en forêt offre une expérience immersive et éducative qui permet aux enfants de se connecter à la nature tout en développant des compétences telles que la planification, la créativité et la collaboration.

Déroulement: Collecte des matériaux, planification de la construction, construction, partage de leur création avec les autres, discussion sur ce qu'il ont appris, les défis qu'ils ont relevés, etc.

- **La vie au néolithique à Villemoron (réserve naturelle régionale)** (1 journée)

Objectif: engager les enfants dans une expérience pratique tout en les sensibilisant à la vie quotidienne pendant le Néolithique

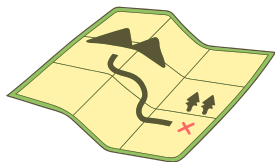
Déroulement: Atelier découverte et manipulation des outils du néolithiques (sagaie, taille de silex, domestication du feu...)

Atelier apparition et grandes étapes de la vie sur Terre

Atelier parcours à remonter le temps et découverte d'un site occupé au néolithique (éperon barré du Château-Lion)

Ateliers possibles sur d'autres lieux occupés au néolithique (nous contacter)

Sport et nature



OBJECTIFS PÉDAGOGIQUES

- Favoriser la coopération entre les enfants à travers des activités en équipe qui nécessitent de l'entraide et de la communication.
- Apprendre aux enfants à évaluer les risques dans un environnement naturel et à adopter les bons comportements.
- Encourager une connexion émotionnelle avec la nature et promouvoir une attitude respectueuse envers l'environnement.
- Créer un lien durable avec la nature à travers l'expérience vécue

	Cycle 1 (PS)	Cycle 1 (MS-GS)	Cycle 2 (CP->CE2)	Cycle 3 (CM1-CM2)	Collège	Lycée
Randonnée avec des ânes de portage						
S'orienter et se déplacer à l'aide d'un plan ou d'une carte						
Cartographie et orientation avec boussole en forêt						
Pratiquer d'autres sports						

Randonnée avec des ânes de portage (1/2 journée à 1 journée).

Objectifs:

- Découvrir les ânes et leur psychologie
- Améliorer les compétences psychosociales comme la confiance en soi, l'autorégulation des émotions et l'estime de soi. S'entraider.
- Marcher en régulant son effort sur une durée donnée.

Déroulement :

Préparation des ânes pour la randonnée avec mise en place du bât et des sacs qui porteront les affaires et pique-niques des enfants. Marche collective. Jeux en pleine nature et autres découvertes possibles aux temps d'arrêts.



• S'orienter et se déplacer à l'aide d'un plan ou d'une carte*

Objectifs : Se déplacer d'un point à l'autre en milieu non connu, en sécurité, en suivant les indications données par un plan ou une carte.

Retrouver et tracer sur une carte un déplacement vécu.

Au plan moteur, enchaîner des déplacements qui seront au départ marchés et ponctués d'arrêts pour prendre des informations sur le milieu et sur le plan, pour devenir une marche continue de plus en plus rapide sur des sols divers (pelouses, terre, bitume).

Activités possibles :

-Puzzle de carte

-Se repérer à partir de photos ou à partir d'un plan, dans un environnement sous le regard d'un adulte ;

-Identifier des lieux à partir de photos pour y déposer des balises, passer de la réalité à une représentation plane de cette réalité, et réciproquement

-Réaliser un parcours en adaptant ses déplacements à un environnement inconnu au départ à l'aide d'un plan.



• Cartographie, topographie et orientation avec boussole en forêt*

Objectif:

Appliquer des procédures de sécurité liées à la pratique

Adapter l'intensité de son engagement physique à ses possibilités pour ne pas se mettre en danger.

Assurer sa sécurité et celle d'autrui dans des situations variées. Coopérer.

Retrouver plusieurs balises à l'aide d'une carte et d'une boussole.

Activités possibles :

-Jeu de piste en utilisant l'outil Geoportail

-Activité de topographie (associer un relief ou sa description avec la carte correspondante)

-Étalonner son pas

-En milieu plus ou moins connu, jeu d'association d'un point de repère et de son azimut.

-Pose/dépose de balises en milieu naturel

-Courses d'orientation en étoile avec deux niveaux de difficulté :

1) Une première course (trouver 10 balises cachées en forêt) qui permet de se familiariser avec la boussole en suivant son étalonnage de pas. (1/2 journée)

2) Une seconde plus physique dans laquelle chaque balise rapporte un nombre de points défini. Le groupe élabore alors une stratégie pour obtenir le maximum de points à la fin du temps de course. (1/2 journée)

• Pratiquer d'autres sports *(1/2 journée à 1 journée)

Objectif : Découvrir de nouvelles activités physiques et sportives. Développer ses habilités motrices. S'entraider.

Sports innovants :

Tchoukball, Kimball, Pétéca , Bumball, Boccia, Sports malvoyant , Slackline, Scratch-ball (en fonction de l'âge)

Autres sports :

Course à pied, Step, Marche Nordique, Sports de raquette, Tir à l'Arc, tir à la fronde, Tir à la sarbacane, Golf , Boxe, Escrime, Sports de glisse (roller, skate, patin), Basketball, Handball, Volleyball, Hockey, Baseball.

Art et nature ... laisser parler sa sensibilité



LES ENJEUX

- L'art en nature pour les enfants combine l'apprentissage artistique, l'appréciation de la nature, le développement de compétences sociales et émotionnelles, ainsi que la promotion de valeurs environnementales et de durabilité.

OBJECTIFS PÉDAGOGIQUES

- Ces activités offrent une occasion unique aux enfants de tisser des liens profonds avec la nature. En créant des œuvres d'art à partir d'éléments naturels, les enfants apprennent à apprécier l'environnement qui les entoure et à prendre conscience de la beauté de la nature.
- Apprentissage par les sens: les enfants peuvent toucher, sentir et interagir directement avec les matériaux naturels, ce qui renforce leur compréhension du monde naturel de manière plus concrète.
- Développement de l'observation : en créant des œuvres d'art à partir d'éléments naturels, les enfants développent leur capacité à observer et à apprécier les détails de leur environnement. Cela renforce leur capacité à percevoir et à interpréter le monde qui les entoure.
- Travail d'équipe et collaboration : ces activités artistiques sont collaboratives, encourageant les enfants à travailler ensemble pour créer des œuvres plus grandes et plus complexes. Cela favorise le développement des compétences sociales, la communication et le travail d'équipe.

	Cycle 1 (PS)	Cycle 1 (MS-GS)	Cycle 2 (CP->CE2)	Cycle 3 (CM1-CM2)	Collège	Lycée
Teindre et peindre avec des éléments naturels						
Land-art						
Aventure cabane en forêt						
Vannerie sauvage						
Carnet de croquis						

- **Teindre et peindre avec des éléments naturels** (1/2 journée à 1 journée)

Objectif: Découvrir la magie des couleurs naturelles tout en explorant la nature qui nous entoure.

Déroulement:

apprendre à reconnaître les plantes tinctoriales, réaliser des encres ou des teintures à partir des plantes récoltées sur le terrain, réaliser des œuvres artistiques grâce à la nature.

- **Land-art** (1/2 journée à 1 journée)

Objectif:

Éveiller le regard et la curiosité sur tous les éléments de la nature (formes, textures, couleurs, ...)

Créer en plein air des œuvres éphémères avec des matériaux naturels en fonction des lieux et des saisons

Déroulement: On découvre et on utilise les éléments de formulation plastique (couleurs, matières, formes) que la nature met à notre disposition. Ensuite un travail de composition s'engage en disposant et organisant les éléments naturels sans l'utilisation de colle ou autres moyens non naturels.

- **Aventure cabane en forêt** (1 journée)

Objectif: Cette activité de construction de cabanes en forêt offre une expérience immersive et éducative qui permet aux enfants de se connecter avec la nature tout en développant des compétences telles que la planification, la créativité et la collaboration.

Déroulement: Collecte des matériaux, planification de la construction, construction, partage de leur création avec les autres, discussion sur ce qu'il ont appris, les défis qu'ils ont relevés, etc.

- **Vannerie sauvage** (1/2 journée à 1 journée)

Objectif:

Déroulement:

~

- **Carnet de croquis** (1/2 journée à 1 journée)

Objectif:

Déroulement:

~

Les animations sont agréées par l'éducation nationale.
Le CIN est un partenaire éducatif du Parc national de forêts

LA LIGUE DE L'ENSEIGNEMENT, C'EST AUSSI POUR LES ÉCOLES ...

Le 1er organisateur associatif européen de séjours éducatifs.

Des séjours éducatifs partout en France ou à l'étranger



Découvrez les nombreuses destinations dans nos brochures sur le site séjours éducatifs de la Ligue de l'Enseignement <https://www.sejours-educatifs.org/>

Du sport grâce à nos services l'USEP et l'UFOLEP

Des actions autour de la lecture (Lire et faire lire), accompagnement à la scolarité, programmation informatique, enfance de l'art

Chaque projet est porté par 6 valeurs fondamentales : laïcité, diversité/égalité, citoyenneté, solidarité/engagement, démocratie, émancipation/socialisation.

Au travers de nos séjours, chaque enfant a sa place et a accès aux mêmes ressources. Il est reconnu, respecté et entendu.



A très bientôt